

Brunavarnaáætlun

Fjallabyggðar

2010 - 2014







Efnisyfirlit:

Samþykkt	4
Ábyrgð sveitarstjórna	4
Markmið	5
Gerð og endurskoðun brunavarnaráætlunar	5
Gerð brunavarnaráætlunar	5
Endurskoðun brunavarnaráætlunar	6
Samstarf við gerð brunavarnaráætlunar	7
1. Áhættumat	8
2. Þjónustustig	9
3. Skipulag Slökkviliðs	11
3.1. Verkefni Slökkviliðsins	12
3.2. Forvarnarstarf.....	13
3.3. Útkallsstarf.....	14
4. Viðvaranir, upplýsingagjöf og viðbragð	17
4.1. Viðvaranir og upplýsingagjöf	17
4.2. Svar og greiningartími	17
4.3. Boðunartími	17
4.4. Viðbragðstími	17
4.5. Virkjunartími.....	17
5. Húsnæði, bifreiðar og búnaður	19
5.1. Húsnæði	19
5.2. Bifreiðar	19
5.3. Búnaður.....	
6. Landupplýsingar	25
7. Brunahanar og vatnsöflun	25
8. Sérstakar mengunar- og brunahættur	27
9. Hafnarsvæði	34
10. Samningar og samstarf	36
11. Annað	37
12. Framkvæmdaáætlun og tillögur til úrbóta	38
13. Heimildir	42
14. Fylgiskjöl og önnur gögn	37



Samþykkt.

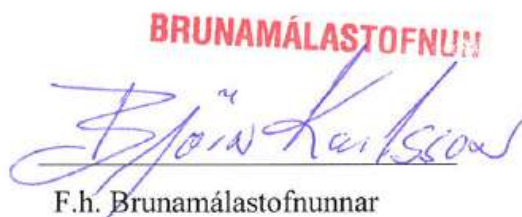
Brunavarnaráætlun þessi er gerð fyrir Slökkvilið Fjallabyggðar samkvæmt ákvæðum í lögum um brunavarnir nr. 75/2000 sem tóku gildi 1. janúar 2001. Í 13. grein fyrrnefndra laga segir:

“Á hverju starfssvæði slökkviliðs skal liggja fyrir brunavarnaráætlun sem fengið hefur umsögn Brunamálastofnunar og samþykkis sveitastjórnar. Brunavarnaráætlun skal endurskoða eigi síðar en að fimm árum liðnum frá því að hún hlaut samþykki. Markmið brunavarnaráætlunar er að tryggja að slökkvilið sé þannig mannað, skipulagt, útbúið tækjum, menntað og hjálfað að það ráði við þau verkefni sem því eru falin með lögum þessum og reglugerðum settum samkvæmt þeim.”

Brunavarnaráætlun leggur til áætlun, gæðastjórnun og úttekt á starfsemi slökkviliðs fyrir þá aðila sem bera ábyrgð á brunavörnum í hverju sveitarfélagi. Áætlunin auðveldar einnig íbúum sveitarfélagsins að nálgast upplýsingar um veitta þjónustu, skipulag slökkviliðsins og markmið með rekstri þess í sveitarfélaginu.

Fjallabyggð, 22. febrúar 2010.


F.h. Fjallabyggðar

BRUNAMÁLASTOFNUM

F.h. Brunamálastofnunnar


F.h. Slökkviliðs Fjallabyggðar





Ábyrgð sveitarstjórna.

Sveitarstjórn, hver í sínu umdæmi, ber ábyrgð á starfsemi slökkviliðs og framkvæmd eldvarnaeftirlits. Sveitarfélög bera kostnað af þessari starfsemi. Sveitarfélög geta haft samvinnu sín á milli um brunavarnir. Tvö sveitarfélög eða fleiri geta samið um sameiginlegt slökkvilið. Sveitarfélagi er einnig heimilt að semja við annað sveitarfélag að hafa með höndum verkefni og stjórn slökkviliðs að hluta.

Markmið

Markmið Slökkviliðs Fjallabyggðar með þessari brunavarnaráætlun er að uppfylla markmið laga um brunavarnir nr. 75/2000:

“Að vernda líf, heilsu fólks, umhverfi og eignir með því að tryggja fullnægjandi eldvarnareftirlit og viðbúnað við eldsvoðum og mengunaróhöppum á landi á sínu þjónustusvæði.”

Jafnframt er þessari brunavarnaráætlun ætlað að veita íbúum sveitarfélagsins innsýn í starfsemi Slökkviliðs Fjallabyggðar og skýra hvaða þjónustu Slökkviliðið veitir og á hvaða hátt.

Gerð og endurskoðun brunavarnaráætlunar.

Gerð brunavarnaráætlunar.

Í lögum um brunavarnir nr. 75/2000 15. gr. 5. mgr. segir:

“Slökkviliðsstjóri vinnur brunavarnaráætlun, sbr. 13. gr. á starfssvæði sínu og leggur hana fyrir sveitarstjórn”

Brunavarnaráætlun þessi er unnin í samstarfi við slökkviliðsstjóra, Ámunda Gunnarsson, samkvæmt leiðbeiningum sem Brunamálastofnun hefur gefið út.

Við gerð brunavarnaráætlunar skal gert áhættumat, bæði við almennar aðstæður sem og við almannavarnaadstæður. Þetta er mikilvægur viðmiðunarpunktur þegar brunavarnaráætlun er samin eða endurskoðuð.

Ein helsta forsenda fyrir brunavarnaráætlun er að gerðar verði viðbragðs- og ferlisáætlanir (t.d. slökkvi- og mengunarvarnaráætlanir) fyrir helstu áhættuþætti



(fyrirtæki og hús) sem teljast vera í hærri áhættuflokkum, og gera þarf fyrir lok árs 2010.

Niðurstöður þessara áætlana eiga m.a. að leiða í ljós hvort:

- Tækjakostur slökkviliðsins sé nægjanlegur til að uppfylla kröfur þjónustustigs slökkviliðs.
- Fjöldi slökkviliðsmanna, geta og menntun, sé nægjanleg til að uppfylla þjónustustig slökkviliðsins.
- Nægjanlegt slökkvivatn sé til staðar.
- Slökkvistöðvar uppfylli þarfir sem gerðar séu til húsnæðisins.

Komi í ljós að úrbóta sé þörf felast aðgerðir m.a. í að:

- Endurnýja eða fjölga slökkvibílum, slökkvidælum og/eða bæta annan tækjakost slökkviliðsins Vegna tilkomu Héðinsfjarðarganga þarf að auka vatnsflutninga og talstöðvabúnað
- Bæta aðstöðu slökkviliðsins, fjölga í slökkviliðinu og auka menntun og þjálfun slökkviliðsins
- Tryggja aðstoð, t.d. frá öðrum slökkviliðum eða björgunarsveitum, með samstarfssamningnum
- Auðvelda vatnsöflun í sveitarfélaginu, t.d. með endurnýjun eða fjölgun brunahana og breytingu á stofnlögnum að brunahönum
- Gera áætlanir um endurnýjun og afskriftir á búnaði slökkviliðsins

Brunavarnaráætlunin á einnig að skilgreina hvað sé eðlilegt rekstrarfé fyrir Slökkvilið Fjallabyggðar. Gera þarf tæmandi skrá yfir búnað slökkviliðsins og fyrirfram ákveðnar afskriftarreglur sem segja til um þá upphæð sem árlega er nauðsynleg til að viðhalda tækjabúnaði slökkviliðsins í góðu ástandi.

Endurskoðun brunavarnaráætlunar.

Samkvæmt 13. gr. laga nr. 75/2000 um brunavarnir skal brunavarnaráætlun endurskoðast á fimm ára fresti frá því að hún er samþykkt:

“Brunavarnaráætlun skal endurskoða eigi síðar en að fimm árum liðnum frá því að hún hlaut samþykki”

Ef á þessum tíma verða miklar breytingar á gildandi brunavarnaráætlun skal hún endurskoðast þrátt fyrir að styttri tími hafi liðið frá samþykkt hennar.



Samstarf við gerð brunavarnaráætlunar

Slökkvilið Fjallabyggðar hefur haft samstarf við eftirfarandi aðila við gerð brunavarnaráætlunar og fengu þessir aðilar tækifæri til að koma á framfæri athugasemdum sem hafa getað nýst við gerð áætlunarinnar:

Almannavarnarnefnd Siglufjarðar

Björgunarsveitin Strákar

Brunamálastofnun

Björgunarsveitin Tindur

Bæjarstjórn Fjallabyggðar

Sýslumaðurinn í Fjallabyggð

Neyðarlínan

Slökkviliðsstjórinn Akureyri

Slökkviliðsstjórinn Dalvík

Brunavarnir Skagafjarðar



1. Áhættumat

Einföld skilgreining á áhættu er margfeldi líkinda á einstökum atburði og afleiðinga af sama atburði:

$$\text{Áhætta} = \text{líkindi} \times \text{afleiðing}$$

Áhættumatið er byggt á huglægu mati aðila sem hafa þekkingu og reynslu af viðkomandi málaflokki, þ.e.a.s. verkfræði, skipulagi og slökkvímálum. Hafin verður vinna við samræmt áhættumat fyrir sveitarfélagið og því lokið á árinu 2010. Mengunar- og slökkviáætlanir þarf að gera fyrir stærstu fyrirtæki í sveitarfélagin, s.s. Ramma og SVN, fyrir lok árs 2010.

Gera þarf áhættumat og mengunarmat hjá fleiri fyrirtækjum, s.s. Primex, og Sigurjóni Magnússyni ehf. á tímabilinu. Slökkviáætlanir skulu einnig verða teknar til endurskoðunar samhliða eldvarnareftirliti 2010.

Áhætta er mismunandi og hafa verður í huga starfssemi, stærð og staðsetningu mismunandi fyrirtækja og eininga. Hér er listi yfir slíka staði í Fjallabyggð:

Rammi Rækjuvinnsla	Vegna ammoníaksleka og starfsfólks
Rammi skrifstofuhús og kæligeymsla	Vegna ammoníaksleka og starfsfólks
Rammi kæligeymsla (áður Pólar)	Vegna ammoníaksleka og starfsfólks
SVN verksmiðja	Vegna vítissóða og síru
SVN Mjölhús	Vegna birgða
Primex	Vegna vítissóða og saltsýru
Síldarminjasafnið	Vegna minja
Heilbrigðisstofnun Siglufjarðar	Vegna sjúklinga
Skálahlíð Dvalarheimili Aldraðra	Vegna sjúklinga
Grunnskóli Siglufjarðar báðar byggingar	Vegna nemenda og starfsfólks
Grunnskóli Ólafsfjarðar báðar byggingar	Vegna nemenda og starfsfólks
Íþróttamiðstöðin í Ólafsfirði	Vegna notenda
Héðisfjarðagöng	Vegna umferðaslysa og bruna
Strákagöng	Vegna umferðaslysa og bruna
Múlagöng	Vegna umferðaslysa og bruna
Hornbrekka	Vegna sjúklinga
Félagsheimilið Tjarnaborg	Vegna samkomuhalds
Sigurjón Magnússon ehf.	Vegna eldhættu



2. Þjónustustig

Slökkvilið Fjallabyggðar hefur tvær starfstöðvar. Við opnun Héðinsfjarðar-ganga eykst slagkraftur liðsins vegna þess hve stutt er milli stöðva

Þjónustu slökkviliðs Fjallabyggðar er skipt upp í sex megin þjónustuflokka:

2.1 Vatnsöflun og slökkvistarf utanhúss

Allir starfsmenn Slökkviliðs Fjallabyggðar hafa fengið menntun og fá þjálfun til að sinna vatnsöflun og slökkvistarfi utanhúss.

2.2 Reykköfun og slökkvistarf innanhúss.

Slökkvilið Fjallabyggðar hefur á að skipa í dag 14 reykköfurnum (8 í Siglufirði og 6 á Ólafsfirði) sem hafa fengið þjálfun og menntun hjá Brunamálastofnun og öðlast öll tilskilin réttindi. Slökkviliðið sinnir reykköfun og slökkvistarfi innanhúss.

2.3 Björgun fólks úr háska, s.s. bílflökum.

Slökkviliðið sinnir þessum þætti. Til staðar eru öflugur búnaður til að bjarga fólki úr háska, s.s. klippur, glennur og annar björgunarbúnaður. Ætíð skulu að minnsta kosti 15 liðsmenn vera í þjálfun til að geta sinnt þessum þætti.

2.4 Viðbrögð við mengunar- og eiturefnaslysum

Á slökkvistöð á Siglufirði eru til 5 eiturefnabúningar, búnaður og útkallsáætlun til að takast á við slys í sambandi við t.d. leka á eiturefnum, olú og bensíni. Heildaráætlun vegna mengunar- og eiturefnaslysa hefur ekki verið gerð en stendur til að gera hana eigi síðar en fyrir lok árs 2010. Nú þegar eru 6 liðsmenn þjálfaðir í mengunarviðbrögðum. Á þessu ári (2010) verður komið upp mengunarvarnardeild innan slökkviliðsins sem sinnir mengunartilfellum sem koma upp á starfsvæði liðsins þannig að 12 – 15 liðsmenn verði í þjálfun. Menntun og þjálfun slökkviliðsmanna verður í takt við kröfur Brunamálastofnunar. Slökkvilið er fært til þess að sjá um minni mengunarslys. Ef alvarlegt slys á sér stað þá þarf að hafa samband við



Slökkvilið Akureyrar með ósk um aðstoð. Mengunardeildin verður staðsett á Siglufirði.

2.5 Eldvarnareftirlit

Slökkvilið Fjallabyggðar sér um eldvarnareftirlit á svæðinu. Skoðunarskyldir staðir í Fjallabyggð eru um 80 talsins eða um 50 skoðanir á ári. Eldvarnareftirlit skal vera í samræmi við lög nr. 75/2000 svo og reglugerð um eldvarnareftirlit sveitarfélaga með atvinnuhúsnæði nr. 198/1994. Eftirliti verður komið í ásættanlegt horf á fyrrihluta árs 2010.

Sjá skoðunarbók í viðauka. 5

2.6 Önnur þjónusta, Slökkvitækjahleðsla

Á Slökkvistöðinni á Siglufirði er starfrækt slökkvitækjapjónusta sem sinnir jafnt íbúum sveitarfélagsins sem og öðrum sem eftir þjónustu óska.

Öryggisvöktun

Öryggisvöktun er framkvæmd á skemmtistöðum og við ýmis önnur atvik samkvæmt beiðni og/eða fyrirskipun slökkviliðsstjóra.

Slökkvistörf í skipum

Slökkvilið Fjallabyggðar sinnir slökkvistarfi í minni skipum og bátum sem staðsett eru í höfnunum á svæðinu. Fjallabyggðarhafnir (Siglufjörður og Ólafsfjörður) teljast meðalstórar fiskihafnir.

Slökkvistörf á Siglufjarðarflugvelli

Slökkvilið Fjallabyggðar sinnir slökkvistarfi á Siglufjarðarflugvelli að beiðni flugvallarstarfsmanna þegar slökkviliðsmenn hafa fengið til þess tilhlýðilega þjálfun.

Slökkvistörf í jarðgöngum.

Slökkvilið Fjallabyggðar sinnir slökkvistarfi og annarri aðstoð í Strákagöngum og Múlagöngum sem eru á starfssvæði liðsins. Héðinsfjarðargöng eru í byggingu og er áætlað að þau verði tilbúin í september 2010. Göngin verða ekki tekin í notkun fyrr en viðbraðgsáætlun hefur verið æfð og samþykkt.



3. Skipulag Slökkviliðs

Skipurit Slökkviliðs Fjallabyggðar er samkvæmt mynd 1. Helstu markmið með þessari skipan er að boðleiðir séu einfaldar og skýrar, skipulag einfalt og lipurt. Upplýsingaflæði sé á milli allra aðila sem koma á einhvern hátt að rekstri Slökkviliðs Fjallabyggðar. Slökkvilið Fjallabyggðar hefur 2 starfsstöðvar á Siglufirði og í Ólafsfirði.

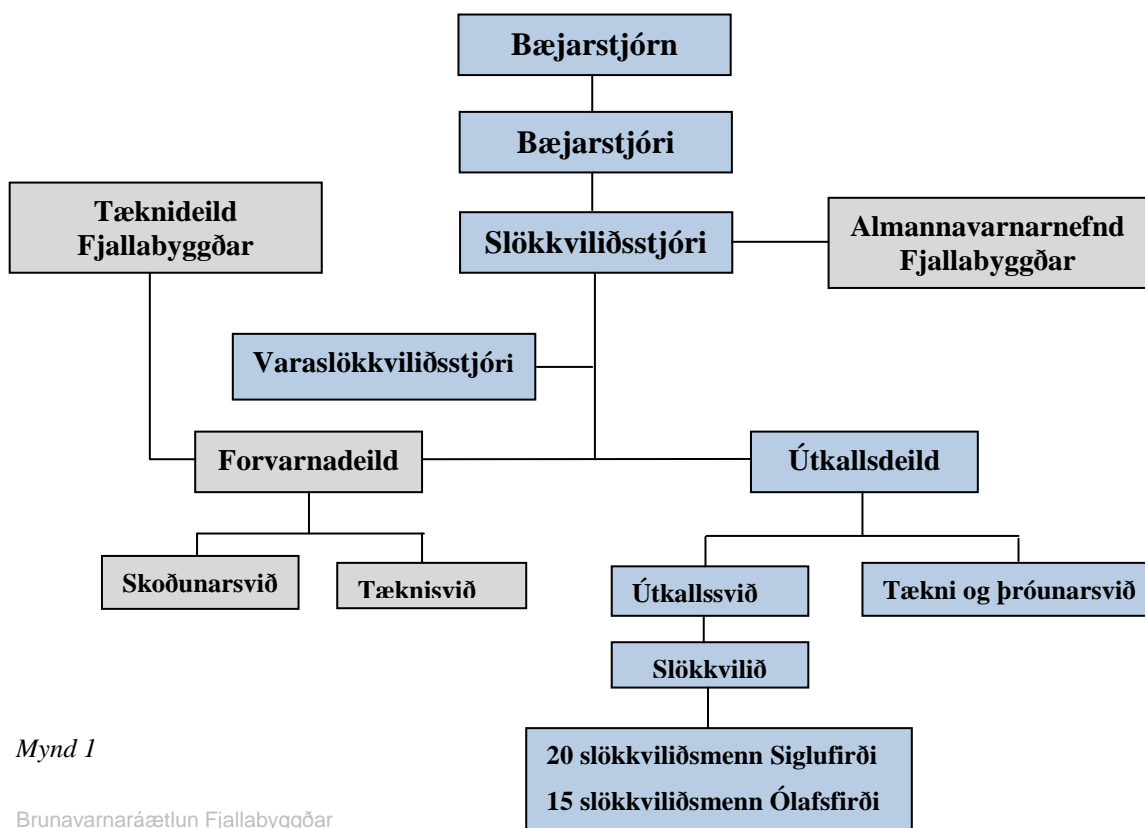
Slökkvilið Fjallabyggðar hefur eftirfarandi stöðugildi, slökkviliðsstjóri er í 75 % starfi ásamt því að varslökkviliðsstjóri er í 30% starfshlutfalli. Slökkviliðsstjóri er starfar á Siglufirði en varaslökkviliðsstjóri í Ólafsfirði og varðstjórar á hvorum stað.

Ef um stórt útkall er að ræða þannig að nota þarf allt liðið á sama tíma þarf að huga að því að einhverjir verði eftir til að sinna lágmarks öryggi og/eða óska eftir aðstoð frá Dalvík til að sinna því.

Aðrir liðsmenn koma að starfinu eingöngu við útköll og æfingar. Brunavarnir eru hluti af almannavarnakerfi Fjallabyggðar og sinnir Slökkvilið Fjallabyggðar brunavörnum og björgun fólks úr slysum.

Í Fjallabyggð eru björgunarsveitir, Tindur í Ólafsfirði með um 12 mönnum og 2 lögreglumenn í Ólafsfirði, og Strákar á Siglufirði með um 15 mönnum og 4 lögreglumenn á Siglufirði.

Skipurit:



Mynd 1



Slökkviliðsstjóri sér um daglegan rekstur Slökkviliðs Fjallabyggðar á grundvelli laga, reglugerða og samþykpta bæjarstjórnar. Varaslökkviliðsstjóri og staðgenglar hans eru skipaðir af slökkviliðsstjóra og gegna hlutverki staðgengla ef um forföll slökkviliðsstjóra er að ræða. Ábyrgð á daglegum rekstri sem og stjórn útkalla er í höndum slökkviliðsstjóra. Slökkviliðið er með stjórnstöðvar sem ekki eru mannaðar í útkalli. Í stjórnstöðvum eru sími faxtæki ásamt öðrum búnaði sem tilheyrir stjórnstöð s.s. kort og ýmsar upplýsingar. Helstu verkefni yfirstjórnar Slökkviliðs Fjallabyggðar eru:

- Stjórnun á starfssemi slökkviliðsins til að tryggja að liðið vinni sem traust heild að settum markmiðum í samræmi við þjónustustig.
- Umsjón með fjárhagsáætlun og fjárhagslegum rekstri Slökkviliðsins.
- Stuðla að góðum samskiptum við almenning og kynningu á starfsseminni, sem og fylgja eftir þörfum og breytingum innan samfélagsins sem slökkviliðið starfar í.
- Stuðla að sem bestu samstarfi við aðila sem tengjast starfsseminni á einhvern máta.
- Vinna að því að búnaður, færni, þjálfun, æfingar og menntun liðsins standist allar þær kröfur sem settar eru í samræmi við gildandi þjónustustig hverju sinni.
- Gera slökkvi- og viðbraðsáætlanir fyrir stærri byggingar og aðstæður á svæðinu.
- Efla starfsanda þeirra sem eru meðlimir í Slökkviliði Fjallabyggðar og að fá nýja meðlimi til starfa með slökkviliðinu.

3.1 Verkefni Slökkviliðsins

Slökkvilið Fjallabyggðar sinnir öllum þáttum slökkvistarfa, s.s. vatnsöflun úr brunahönum sem og einnig úr sjó. Slökkviliðið er fært um að stunda slökkvistörf jafnt innan- sem utanhúss, vinna að reykköfun og björgun úr eldi sem og reyklosun og slökkvistarfi í jarðgöngum í samræmi við viðbragðsáætlanir sem eru í smíðum og verður lokið við þær haustið 2010. Vegna þess umfangs sem slys (bruni) í jarðgöngunum getur valdið þá er nauðsynlegt að fá aukinn búnað (2 tankbíla, TETRA stöðvar, búnað til samskipta við reykkafara VHF, auka loftflöskur, auk þess útvarpsrás til að koma boðum vegna umferðar) til að sinna því verkefni. Slökkvilið Fjallabyggðar sér um björgun fólks úr slysum með klippum og öðrum



björgunarbúnaði sem slökkviliðið hefur yfir að ráða. Slökkviliðið hefur umsjón með mengunarvarnarbúnaði svo sem eiturefnabúningum, uppsogsbúnaði og efnum til að lágmarka skaða vegna mengunaslysa á landi sem og í höfnunum á Siglufirði og í Ólafsfirði (eftir samkomulagi við hafnaryfirvöld). Slökkviliðið hefur einnig umsjón með eldvarnareftirliti á svæðinu. Lágmarksfjöldi í slökkviliðunum á að vera 20 manns á Siglufirði og 15 manns í Ólafsfirði. Starfshlutfall slökkviliðsstjóra þarf að vera 100% ef hann á einnig að gegna eldvarnareftirliti.

Þjónusta sem er ekki samkvæmt lögum;

Slökkvilið sinnir slökkvistarfi í minni skipum sem eru bundin við bryggju samkvæmt samningi við hafnaryfirvöld sem gerð verður um mitt ár 2010.

Slökkviliðið sinnir björgun fólks með klippum, glennum og öðrum útbúnaði, m.a. úr bíflökum.

Einnig mun slökkvilið verða tiltækt vegna slökkvistarfs á flugvelli í samráði við Flugstoðir ohf. sem mun taka ábyrgð á mannskap og búnaði.

3.2 Forvarnarstarf

Stjórn, umsjón og ábyrgð forvarna er í höndum slökkviliðsstjóra og starfsvið skiptist þannig:

- Skoðunarsvið
- Tæknisvið

Helstu verkefni forvarnadeildar eru :

- Ráðgjöf
- Skoðun teikninga bygginganefndar og seta í nefndinni
- Umsögn vegna veitinga- og gististaða og annarra skipulagðra mannfagnaða
- Fræðsla fyrir almenning um brunavarnir
- Fræðsla í skólum um brunavarnir
- Úttekt á skoðunarskyldum stöðum samkvæmt reglugerð um eldvarnareftirlit sveitarfélaga

Slökkviliðsstjóri sinnir löggiltu eldvarnareftirliti í Fjallabyggð (sjá nánar lista yfir skoðunarskylda staði í viðauka). Starfsemi eldvarnareftirlits byggir á 12. grein laga nr. 75/2000. .

Fagleg og rekstrarleg ábyrgð forvarnadeildar er í höndum slökkviliðsstjóra. Stöðugildi eldvarnareftirlits er 35%



Sá sem sinnir eldvarnareftirliti á að vera löggiltur eldvarnareftirlitsmaður í samræmi við reglugerð Brunamálaskólans og réttindi og skyldur slökkviliðsmanna nr. 792/2001 og skal hafa hlotið menntun á því sviði sem eldvarnareftirlitsmaður III hjá Brunamálaskólanum eða sambærilega menntun. Endurmenntun skal vera í samræmi við áætlanir Brunamálaskólans.

Listi yfir skoðunarskylda staði er að finna í fylgiskjali nr. 5.

Hlutverk eldvarnareftirlits Slökkviliðs Fjallabyggðar er að:

- Hafa í samvinnu við byggingafulltrúa eftirlit með því að nýbyggingar fullnægi öryggiskröfum samkvæmt lögum og reglugerðum um brunavarnir áður en notkun þeirra er heimiluð.
- Gera úttekt á mannvirkjum í notkun og gera kröfur um nauðsynlegar úrbætur á brunavörnum til að vernda líf, heilsu fólks, umhverfi og eignir.
- Leiðbeina fyrirtækjum og stofnunum eftir atvikum um hvaðeina er varðar brunavarnir og eldsvoða vegna viðkomandi starfsemi.
- Hafa eftirlit með því að eigendur og forráðamenn atvinnuhúsnæðis sinni skyldum sínum um brunavarnir samkvæmt lögum og reglugerðum í samræmi við leiðbeiningar sem Brunamálastofnun gefur út.
- Að halda skrá yfir öll mannvirki og aðra staði þar sem eldsvoði getur valdið sérstakri hættu á manntjóni eða umtalsverðu tjóni á umhverfi eða öðrum verðmætum.
- Halda uppi öflugri almannafræðslu.
- Að koma í veg fyrir manntjón, heilsutjón, umhverfistjón og eignatjón með virku eftirliti og fræðslu.

3.3 Útkallsstarf

Fagleg og rekstrarleg ábyrgð útkallsdeildar er í höndum slökkviliðsstjóra. Varaslökkviliðsstjóri ber faglega ábyrgð gagnvart slökkviliðsstjóra og eru varðstjórar við stjórnun á vettvangi.

Útkallstarf skiptist í tvö svið, tækni- og þróunarsvið og útkallssvið.

Tækni- og þróunarsvið skiptist í 5 megin-flokka:

- Almannaþarnir
- Slökkvistarf



- Tæki og búnaður
- Umhverfis og mengunarvarnarmál
- Þjónustumál (sjá kafla 2)

Helstu verkefni eru að samhæfa búnað, menntun og þjálfun starfsmanna, þannig að þessir þættir samræmist þörfum liðsins, sem og lögum og reglugerðum um brunavarnir hverju sinni í samræmi við þjónustustig. Mat er lagt á einstaka þætti starfsseminnar og tillögur og áætlanir unnar út frá þeim. Sjá nánar æfingaráætlun í viðauka.

- Í samræmi við þjónustustig verða alltaf a.m.k. 75% slökkviliðsmanna að vera með reykköfunarréttindi á hverjum tíma.
- Í samræmi við þjónustustig verða alltaf a.m.k. 15 slökkviliðsmenn (lámörk 7 á hvorri stöð) þjálfaðir til starf vegna klippuvinnu á hverjum tíma. Í dag eru allir slökkviliðsmenn sem geta sinnt þessum þætti.
- Í samræmi við þjónustustig á hverjum tíma verða a.m.k. 80% slökkviliðsmanna að hafa lokið grunnnámi hlutastarfandi slökkviliðsmanna.
- Í samræmi við þjónustustig verða alltaf a.m.k. 50% slökkviliðsmanna að vera þjálfaðir til starfs vegna mengunarslysa á hverjum tíma. Mengunardeildin er staðsett á Siglufirði
- Í samræmi við þjónustustig á hverjum tíma verða a.m.k. 80% slökkviliðsmanna að geta sinnt slökkvistarfi á flugvelli.
- Í samræmi við þjónustustig verða a.m.k. 80% slökkviliðsmanna að geta sinnt slökkvistarfi í jarðgöngum.
- Í samræmi við þjónustustig verða a.m.k. 75% slökkviliðsmanna að geta sinnt slökkvistarfi í skipum.

Útkallssvið hefur 3 megin flokka:

- Slökkvi- og björgunarstörf
- Eftirlit tækja og búnaðar
- Efna- og mengunarslys

Allir slökkviliðsmenn fá þjálfun í að leysa sérhvert verkefni sem kemur inn á borð slökkviliðsins í samræmi við menntun, þjálfun og þjónustustig. Samkvæmt 11. grein reglugerðar Brunamálastólans og réttindi og skyldur slökkviliðsmanna nr. 792/2001 skulu slökkviliðsmenn í hlutastarfi hljóta menntun í samræmi við það þjónustustig



sem slökkvilið veitir samkvæmt brunavarnaráætlun viðkomandi sveitarfélags. Þannig eiga menn að geta gengið í hver þau störf sem upp koma í samræmi við menntun, þjálfun og þjónustustig. Ekki eru þó allir með tilskilin réttindi til að aka meiraprófsbílum slökkviliðsins og aðrir ekki færir um að stunda reykköfun (sjá um menntun í viðauka). Endurmenntun slökkviliðsmanna fer fram á æfingum og námskeiðum á vegum slökkviliðsins og á námsskeiðum frá Brunamálaskólanum.

Æfingar eru haldnar reglulega í samræmi við gildandi lög og reglugerðir. Æfingaáætlun er að finna í viðauka. Æfingar miðast að því að slökkviliðið geti sinnt þjónustustigi sínu.

Slökkviliðið mun sinna menntun og símenntun starfsmanna í samræmi við kröfur Brunamálaskólans. Auk þess mun slökkvilið gera áætlun til fimm ára og verður sú fyrsta gerð fyrir starfsárið 2010 (sjá fylgiskjal 2). Í dag hafa flestir slökkviliðsmenn sótt einhver námskeið á vegum Brunamálaskólans. Sjá nánar menntunarstig í fylgiskjali 1.1 – 1.3.

3.4. Annað

Aðstoð við brunavarnir Skagafjarðar í Fljótum

Gera þarf samning um gagnkvæma aðstoð vegna starfa í Fljótum og vegna aðstoðar við Strákagöng. Í dag er óformlegt samstarf á milli þessara slökkviliða um að Slökkvilið Fjallabyggðar fari alltaf í útkall í Fljótin því þangað er styttri leið.



4. Viðvaranir, upplýsingagjöf og viðbragð

Í stjórnstöð eru sími og faxtæki ásamt öðrum búnaði sem tilheyrir stjórnstöð, s.s. kort og aðrar upplýsingar. Neyðarsvörun er í höndum Neyðarlínunnar sem sér um útkall með SMS skilaboðum. Sama skipulag er einnig við almannavarnaraðstæður. Meðlimir slökkviliðsins notast við eigin síma. Nægur fjarskiptabúnaður verður til hjá slökkviliðinu við upphaf árs 2010.

4.1 Viðvaranir og upplýsingagjöf

Viðvaranir til almennings eru gefnar út í samráði við Almannavarnir Fjallabyggðar og sendar til fjölmiðla samkvæmt boðleiðum almannavarna. Helstu áhættur sem gætu krafist slíkra tilkynninga eru meiriháttar mengunarslys á svæðinu, t.d. leki á hættulegum efnum og stórbrunnar.

4.2 Svar og greiningartími

Samkvæmt upplýsingum frá Neyðarlínunni er meðal-svartími 3.7 sekúndur og greiningartími allt að 1.5 mínútur eftir eðli útkalls. Slökkvistjóri ber ábyrgð á samskiptum við Neyðarlínuna.

4.3 Boðunartími

Neyðarlínan sér um boðun slökkviliðs með SMS skilaboðum. Enginn munur er á boðum á nóttu og degi eða sumri og vetri. Viðmiðið sem notast er við er að fyrsti slökkvibíll skal vera kominn úr stöð innan fimm mín. miðað við eðlilegar aðstæður, ef veður eða aðrar náttúruhamfarir hamla ekki. Varðandi slökkviliðið sér slökkviliðsstjóri um að uppfæra boðleiðir slökkviliðsmanna. Björgunarsveitir sjá sjálfar um að uppfæra sinn boðunarlista. Uppfærslur eru alltaf gerðar þegar breytingar verða á mannskap. Hjá slökkviliðinu er ekki gerður greinamunur á boðun slökkviliðs vegna almannarnavár.

4.4 Virkjunartími

Í slökkvistarfi er miðað við að vatn sé komið á stút ekki seinna en 30 sek. frá því fyrsti slökkvibíll stöðvar við eldstað. Er þessi ferill æfður a.m.k. fjórum sinnum á ári. Allt slökkvistarf á að vera komið í gang innan 3 mínútna frá því að slökkvilið kemur á staðinn.



4.5 Viðbragðstími

Þar sem slökkviliðsmenn í Fjallabyggð eru einungis á bakvakt (hlutastarfandi) má reikna með að viðbragðstími geti verið 5 – 10 mínútur eftir því á hvaða tíma sólarhringsins útkallið kemur. Reiknað er með að fyrsti bíll yfirgefi stöð ekki seinna en 10 mínútum eftir fyrsta útkall. Útkallssvæði Slökkviliðs Fjallabyggðar (Siglufirði) takmarkast svo til eingöngu við innanbæjarútköll þannig að aksturstími er ætíð innan við 5. mínútur. Ef ófærð er mikil er hægt að ræsa út starfsmenn áhaldahúss.

Útkallssvæði Slökkviliðs Fjallabyggðar (Ólafsfirði) er innan fjarðar og er hámarks tími á staðinn 20 mínútur en fer þó eftir veðri og færð. Með tilkomu Héðinsfjarðarganga má sjá aukinn slagkraft í útkalli þar sem einungis 12 km verða á milli staða. (Sjá meðfylgjandi kort í viðauka 4.).



5. Húsnæði, bifreiðar og búnaður

Eftirfarandi eru upplýsingar um húsnæði, bifreiðar og búnað sem Slökkvilið Fjallabyggðar hefur yfir að ráða. Afskriftareglur og fjármálastefna Slökkviliðs Fjallabyggðar er í samræmi við samþykktir bæjarstjórnar. Búnaður er afskrifaður í samræmi við reglur og leiðbeiningar framleiðanda.

Áætlaður rekstrarkosnaður á ári er um 31 milljón.

Hér er ekki um tæmandi lista að ræða heldur upptalningu sem gefur góða yfirsýn yfir núverandi ástand.

Húsnæði bifreiðar og annar búnaður Slökkviliðs Fjallabyggðar er í mjög góðu ástandi.

5.1 Húsnæði

Siglufjörður: Slökkvistöð er til húsa að Snorragötu 7, byggð árið 1990 úr límtré og álklæddum einingum. Flatarmál hússins er 288 fermetrar og rúmmál 1413 rúmmetrar. Í húsnæðinu er skrifstofa slökkviliðsins, búningsklefar, kaffistofa, tækjageymslur og bílageymsla. Húsnæði í mjög góðu ástandi og þarfnast ekki mikils viðhalds á næstu árum. Með tilkomu mengunarvarnarbúnaðar hefur þrengt að öðrum tækjum á stöðinni en ástandið er viðunandi sem stendur, en huga þarf að stækkun og skipta um hurðir.

Ólafsfjörður: Slökkvistöðin er við Strandgötu 20, Byggingin er steinhús á tveimur hæðum á um 450 m² og byggt 1951. Í húsnæðinu er aðstaða fyrir 3 bíla og búnað slökkviliðsins. Á efri hæðinni eru skrifstofa og fyrirhuguð æfinga- og starfsmannaaðstaða, eftir er að ganga frá aðstöðunni á báðum hæðum.

5.2 Bifreiðar

Slökkvilið Fjallabyggðar **Siglufirði** hefur yfir að ráða fjórum bifreiðum til slökkvi- og björgunarstarfa.

Bifreið 101: BS 880, Ford F 600 Dælibíll árgerð 1975 (ekin 58000 km)

- Ástand bíls er mjög gott
- Howe dæla, 2500 lítra á mínútu með háþrýsti
- 2000 lítra tankur
- 3 X 4" sogbarkar, 3 metrar hver
- 2 ½" sogbarki, 6 metrar
- Háþrýstikefli 2 X 50 metrar
- 2 Akron stútar



- 8 UniFire stútar
- 4 greinistykki 2 X 2 ½" X 2
- mónitór 2 X 1 ½"
- 2 Vatnsveggir
- Slöngur 3" 200 metrar 2 ½" 480 metrar 2" 250 metrar 1 ½" 90 metrar
- Álstigi 20 metrar
- 2 Álstigir með krókum 6 metrar
- Froðubúnaður, jektor, froðustútur, kaststútur og lítil froðubysa
- Slökkvitæki: 2 dufttæki, 1 kolsýrutæki og 1 léttvatnstæki
- Ljósamastur með 2 kösturum
- NMT sími CB talstöð og 2 talstöðvar

Bifreið 102: HL 045, Bens tækjabíll árgerð 1985 (ekin 340.000 km)

- Ástand bíls er mjög gott
- 6 reykköfunartæki og líflínur (Fensy)
- 4 vara lofthylki fyrir reykköfunartæki (Fensy)
- Fyrstuhjálpartaska, súrefnistaska og hálskragi
- Eldvarnarteppi og eiturefnamappa
- NMT sími, CB talstöð og 2 reykköfunartalstöðvar
- 4 kúbein, 4 rifjárn og 3 axir
- Yfirprýstingsblásari og reyklosunarblásari með barka
- Bensínknúin rafstöð, 5,5 KW, kastarar og millisnúrur
- Bensín hjólsög, bensín keðjusög og rafmagns stingsög
- Björgunartóg og bjarghringur
- Sjúkrabörur (skröpur)
- Háspennukrókur og klippur
- Skóflur og mengunarpokar
- Slökkvitæki: 3 dufttæki og 1 léttvatnstæki
- 10 teppi
- Keðjustigi, trappa og kósan- gas

Tæki 103: Björgunarkerra

- Holmatro björgunartæki



- Klippur, glennur, tjakkur með dælustöð
- Púðar: 1 X 40 tonn og 2 X 20 tonn með þrýstiflösku og slöngum
- Strekkbönd, fleygar og stoðir

Bifreið 104: XI 825, Volvo körfubíll árgerð 1969 (ekin 34.000 km)

- Ástand bíls er mjög gott
- Í körfu er slönguhjól og mónitor auk öryggisbelta og björgunartógs
- Laus Zigler dæla, 1600 lítrar á mínútu
- Sogbarkar: 4 ½” X 5 metrar og 2 X 2 ½” , 3 metrar
- Slöngur 3” 40 metrar og 2 ½” 100 metrar
- 2 greinistykki 2 X 2 ½” X 2
- 4 stútar og breytistykki
- 2 reykköfunartæki og líflínur (Fensy)
- Slökkvitæki: 1 dufttæki og 1 kolsýrutæki
- CB talstöð og reykköfunartalstöð

Bifreið 105: F 614, Bens Unimog varabifreið árgerð 1965 (ekin 77.000 km)

- Ástand gott
- Dæla 1600 lítra á mínútu
- 1000 lítra tankur
- Slöngur 2 ½” 350 metrar og 2” 200 metrar

Slökkvilið Fjallabyggðar **Ólafsfirði** hefur 2 bifreiðar til umráða.

Bifreið 301: LN 415 Benz 914 Tækjabifreið Árg 1994 (86000 km)

- Ástand bílsins er mjög gott.
- Í bílnum er 2200 lítra/mín. dæla með háþrýsti.
- Stærð tanks 1800 lítrar.
- 3 reykköfunartæki Fensy 5000 og líflínur.
- Rafstöð 4,7 Kw
- Ljósamastur
- Klippur og glennur Lancier
- Loftpúðar Vetter og tilheyrandi búnaður.



- Háprýstikefli 50m.
- Yfirprýstingsblásari 19000m³/klst.
- Laus dæla Climax 1200 l/min.
- Total millifroðutæki (froðustútur og jektorar)
- Slöngur 4“ 50m, 3“ 200m, 2 ½“ 200m og 2“ 80m
- Greinistykki 2 stk.
- Stútar 7stk.
- Breytistykki, safnstykki, lykjar og fl.
- Handverkfæri

Bifreið 302: IE 964 Tækjabifreið GMC 2500 Árg. 1973 Ekinn 85500 mílur.

- Bíllinn er orðinn mjög þreyttur en búnaður í góðu standi
- 3 Reykköfunartæki Fensy 5000.
- NMT sími
- Dæla 1600 l/mín
- Slöngur 4“ 20m, 3“ 150m, 2 ½“ 160m, 2“ 100m og 1 ½“ 100m.
- Greinistykki 3 stk.
- Stútar 4stk.
- Breytistykki, lykjar, safnstykki og fl.
- Handverkfæri

5.3 Búnaður.

Mengunarvarnargámur á Siglufirði.

- Flotgirðing 100 metrar
- Bensínknúin rafstöð, loftpressa, kastarar og millisnúrur
- 2 stk. ryk- og vatnssugur
- Hreinsiefni og uppsogsefni vegna eiturefnaslysa
- Háprýstidæla, tóg, festar, flot, skóflur og ankeri
- Gúmmígallar og hlífðarföt (10 stk.)

Búningsaðstaða á slökkvistöð á Siglufirði.

- 20 sett (hjálmar gallar stígvél og hettur) slökkviliðsgallar í góðu standi



- 2 kuldagallar
- 3 eiturefnagallar, ónotaðir
- Aðgangur að 4 einnota eiturefnabúningum (hjá Olís)

Búningsaðstaða á slökkvistöð í Ólafsfirði.

- 16 sett (hjálmar gallar stígvél og hettur) slökkviliðsgallar í góðu standi.
- Loftdæla fyrir reykköfunarkúta 300bar.
- 3 stk. Stigar Ál.
- Flotdæla 1200 l/min.

Annar búnaður á Siglufirði.

- 3 smádælar, bensín með borkum (lítið notaðar)
- Eiturefna kerra frá Brunamálastofnun með ýmsum búnaði svo sem eiturefnabúningum uppsogs búnaði og ýmsu því sem því sem nýtist við slíka vá til að minnka þann skaða sem af getur hlotist.
- Climax dæla 2 ½" (1200 l./ mín.)
- Zigler dæla 1600 l./mín.
- Tohastu dæla 1200 l./mín.
- 6 stk. sinubretti
- 2 þakstigar
- 2 stk. 8 metra stigar
- Loftdæla fyrir reykköfunarkúta 300 bar.
- Hleðslubúnaður fyrir duftslökkvitæki.
- 400 lítrar af millifroðu
- 100 lítrar af léttvatni
- Handverkfæri
- Hluthafar í loftbankakerru með 10 fency reykköfunartækjum, ástamt Dalvík, Akureyri og Grenivík. Staðsett á Akureyri.
- Annar búnaður Slökkviliðs Fjallabyggðar er í góðu standi.



5.4 Fjarskipti

Siglufirði.

- 1 stk. CB talstöð 40 rása
- 2 VHF talstöðvar
- 2 VHF talstöðvar Almannavarna Fjallabyggðar.
- 5 stk Maxon talstöðvar
- 6 stk. Yeasu talstöðvar fyrir reykkafara.
- Í slökkvibifreiðunum eru CB talstöðvar
- NMT símar eru í tveimur slökkvibílum
- Slökkviliðsmenn ganga með GSM síma vegna boðunar
- Í stjórnstöð eru sími og faxtæki ásamt öðrum búnaði sem tilheyrir stjórnstöð.
- Slökkviliðsstjóri sér um eftirlit með útkallsbúnaði og talstöðvum

Ólafsfirði

- Ekki er um að ræða fjarskiptabúnað á stöðinni í Ólafsfirði nema síma.
- Slökkviliðsmenn ganga með GSM síma vegna boðunar.
- 6 stk. Yeasu talstöðvar fyrir reykkafara.
- NMT sími í GMC bíl.

5.5 Viðvörunarbúnaður á Siglufirði.

Notað almannavarnarkerfið.

5.6 Æfingarsvæði

Ekkert æfingarsvæði er á svæðinu.

5.7 Aðrar upplýsingar

Slökkvilið Fjallabyggðar hefur yfir að ráða björgunarbúnaði svo sem klippum, glennum, tjökkum, loftpúðum o.fl. til að bjarga fólki úr bílflökum og öðrum slysum. Svipaður búnaður er á báðum stöðvum Fjallabyggðar. Gömul hús hafa verið notuð til að æfa bjarganir sem og slökkvistarf enda hefur átt að fjarlægja þau. Aðgangur að öflugum lyfturum og gröfum er fyrir hendi frá áhaldahúsum Fjallabyggðar.



6. Landupplýsingar

Þjónustusvæði Slökkviliðs Siglufjarðar er frá Almenningsnöf í vestri til Ólafsfjarðarmúla í austri. Aðalsvæðið er innan bæjarmarka Siglufjarðar og Ólafsfjarðar (sjá kort í viðauka 2.1). Einnig er samstarf við Brunavarnir Skagafjarðar vegna Fljóta. Í stjórnstöð og slökkvibifreiðum eru kort og aðrar upplýsingar. Götukort með brunahönum og áhættustöðum eru í öllum bílum Slökkviliðsins.

7. Brunahanar og vatnsöflun

Á **Siglufirði** eru 31 brunahani. Vatnsþrýstingur á kerfinu er um 6 bör. Viðhald kerfisins er í höndum áhaldahúss Siglufjarðar og er ástand kerfisins í góðu lagi. Vatnsból eru fremst í Hólsdal og í Hvanneyrarskál. Stutt er í sjó á flestum stöðum í bænum og því auðvelt að ná vatni þaðan. Vatnskerfi bæjarins afkastar 150 sekúndulítrum. Við skipulagningu við Hvanneyrá er gert ráð fyrir tjörn, þar sem hægt er að nálgast vatn. Götukort með brunahönum eru í slökkvibílunum. Ef eldur kemur upp á Sauðanesi má reikna með að flytja þurfi allt slökkvivatn á staðinn í tankbíl, aðgangur er að tankbíl hjá áhaldahúsi Siglufjarðar sem tekur um 5 tonn. Nánari upplýsingar fást hjá tæknideild Fjallabyggðar. Brunahanar eru staðsettir á þessum stöðum í bænum:

Stórir brunahanar 4” og 2 X 2 ½” stútar	Austan við Hólakot (Túngötu)
SR Mjöl löndunarhús	Grundargötu 14
SR Mjöl skrifstofuhús	Austan við Mjölhús
Þormóður Rammi rækjuvinnsla	Á Hóli
	Á Saurbæjarási
Gránugata neðst	
Austan við Egilssíld	Brunahanar 2 ½” stútur
Norðan við slökkvistöð	Suðurgötu 44
Snorragötu upp af steypustöð	Suðurgötu 68
Laugarveg 14	Suðurgötu 80
Hverfisgötu sunnan við kirkjugarð	Norðurtúni í brekku



Laugarveg30
Hafnargötu 20
Hafnargötu 6
Lindargötu 26
Lindargötu 2
Hlíðarvegur 9

Hlíðarvegur 27
Hólavegur 33
Austan við Sjúkrahús Siglufjarðar
Fossvegur 23
Aðalgata 34
Hávegur mið
Hávegur 2
Í hesthúsahverfinu
Hvanneyrarbraut 64
Hvanneyrarbraut 30
Túngata 38
Ingvarsbryggju Vatnshús

Í Ólafsfirði eru 35 brunahanar víðsvegar um bæinn með vatnsþrýsting 4 til 6 bar. Vatnið kemur frá lindum í Brimnesdal og Burstabrekkudal. Lögnin er 200 mm að bænum.

Í Ólafsfirði er auðvelt að komast í sjó eða Ólafsfjarðarvatn þar sem brunahanar anna ekki vatnspörf við slökkvistörf í þéttbýlinu. Í slökkvibifreiðum eru kort af staðsetningu brunahana í þéttbýlinu og vatnsbólum í sveitinni.

Viðhald brunahana er á vegum áhaldahúss og er þar einnig að fá tæknilegar upplýsingar varðandi vatnsmálin.



8. Sérstakar mengunar- og brunahættur

Slökkviáætlanir verða gerðar fyrir allar þessar byggingar á árinu 2010. Áætlanirnar verða settar í allar bifreiðar slökkviliðsins.

Almennt um mengunar- og brunahættur; Vegna umfangs nokkurra bygginga þarf að leita aðstoðar hjá nærliggjandi slökkviliðum til að hvíla þann mannskap sem er á staðnum.

- **Heilbrigðisstofnunin Siglufirði:** Húsnæði Heilbrigðisstofnunarinnar á Siglufirði er byggt um 1960 og er 12764 m³ á þremur hæðum. Hólfun er góð nema á þriðju hæð en þar eiga endurbætur eftir að fara fram. Viðvörðunarkerfi er í stofnuninni. Helsta hættan ef eldur kemur upp er að ekki verði mögulegt að flytja sjúklinga á milli brunasamstæðna. Reikna má að meðaltali að um 30 sjúklingar og aðrir vistmenn séu í húsnæðinu ásamt 30 starfsmönnum. Rýmingaráætlun er til staðar fyrir starfsfólk til að vinna eftir ef vá kemur upp. Verndunarsvæði eru skipulögð innanhúss. Ef eldur kviknar í Heilbrigðisstofnuninni má gera ráð fyrir að um almannavarnarástand sé að ræða og aðstoðar verði þörf frá almannavarnarnefnd, lögreglu og björgunarsveitum. Viðbygging við heilbrigðisstofnunina var tekin í notkun 2009 og endurbótum við eldra húsið lýkur 2010.

Niðurstaða: Ekki eru taldar miklar líkur á eldsvoða en verði mikill eldur laus þá má reikna með að afleiðingin verði almannavarnaraðgerð sem margir aðilar þurfa að koma að. Slökkviliðið ræður við eldsvoða í stofnuninni.

- **Hornbrekka, dvalarheimili aldraðra, v/Ólafsfjarðarveg.**

Húsnæði Hornbrekku er byggt 1979 og er 2169 ferm. á tveimur hæðum. Allir veggir eru steiptir og reykþéttar hurðir á göngum. Byggingin er fimm brunahólf. Sjálfvirkt brunaviðvörðunarkerfi er í húsnæðinu. Rýmingaráætlun er til staðar fyrir starfsfólk til að vinna eftir ef upp kemur vá og eiga viðbragðsaðilar einnig að hafa þær undir höndum. Verndunarsvæði er skipulagt innan húss. Að jafnaði eru 30 vistmenn á staðnum og 10 starfsmenn.

Niðurstaða: Ekki eru taldar miklar líkur á eldsvoða en verði hann er afleiðingin almannavarnaraðgerð sem margir þurfa að koma að. Sumar útgönguleiðir eru of þröngar fyrir sjúkrarúm þótt þær dugi að öðru jöfnu. Slökkviliðið ræður við eldsvoða í Dvalarheimilinu.



- **Dvalarheimilið Skálarhlíð:** Húsnæðið er 2617 m² eða 8565 m³ á 3 – 4 hæðum, steipt með timburútveggjum, byggt 1990 og tengt við Heilbrigðisstofnunina með tengigangi. Byggingin er ein brunasamstæða en 6 brunahólf. Rýmingaráætlun er í vinnslu. Viðvörðunarkerfi er í húsinu. Flóttaleiðir eru til fyrirmyndar og greiðar leiðir af öllum hæðum.

Niðurstaða: Ekki eru taldar miklar líkur á eldsvoða en slökkviliðið ræður við eldsvoða í Dvalarheimilinu

- **Rammi Skrifstofa og frystigeymsla:** Húsið er byggt á árunum 1974 til 1996 og er 3688 m² stálgrindarhús. Húsið er ein brunasamstæða og 3 brunahólf. Gerður hefur verið heildarbrunavarnar uppdráttur af öllu húsnæðinu sem er í janúar 2010 í yfirferð hjá Brunamálastofnun. Kælimiðlar í frystiklefum er ammoníak þannig að ef upp kemur eldur má búast við mikilli mengunarslys í nágrenni. Nýlega var sett upp sprinkler kerfi í húsinu og viðvörðunarkerfi er til staðar. Samkvæmt mælingum ræður vatnskerfi bæjarins vel við kerfi byggingarinnar.

Niðurstaða: Taldar eru einna mestar líkur á að stórtjón í eldsvoða á Siglufirði verði í þessu húsnæði ef upp kemur eldur þar. Slökkviliðið hefur á að skipa búnaði og getu sem þarf til að takast á við bruna- og mengunarslys af þessari stærðargráðu. Slökkvilið þarf aðstoð annarra slökkviliða vegna umfangs aðgerða.

- **Rammi Rækjuverksmiðja:** Húsið er byggt 1934 og 1984 með viðbótum og tengibyggingum 1997. Í heild er húsasamstæðan 2962 m². Húsið er ein brunasamstæða og stálgrindarhús og steinsteipt. Viðvörðunarkerfi er í húsinu. Húsasamstæðan er mjög erfið yfirferðar innandyra vegna mikill og stöðugra breytinga á tækjakosti verksmiðjunnar. Ammoníak er kælimiðill og því hætta á mengunarslysum tengdum eldsvoða.

Niðurstaða: Taldar eru miklar líkur á stórtjóni í eldsvoða í þessu húsnæði ef upp kemur eldur þar. Slökkviliðið hefur á að skipa búnaði og getu sem þarf til að takast á við bruna og mengunarslys af þessari stærðargráðu.

- **Primex ehf:** Húsnæðið er steipt, byggt 1937 sem síldarþró en var breytt 1998 í efnaverksmiðju sem vinnur úr rækjuskel. Byggt var við verksmiðjuhúsið árið 2001. Byggingin er skipulögð af VGK verkfræðiskrifstofu með öryggi í huga. Í kjallara verksmiðjunnar er reiknað með geymslurými fyrir saltsýru 70 m³ og



vítissóta 40 m³. Stærð byggingarinnar er 2442 m² og 11743 m³, og er byggingin 6 brunahólf

Niðurstaða: Litlar líkur eru taldar á eldsvoða í verksmiðjunni en einhverjar líkur eru taldar á mengunarslysum tengdum hættulegum eignum sem notuð eru við framleiðsluna. Slökkviliðið ræður við bruna og mengunarslys af þessu tagi.

- **Síldarvinnslan, verksmiðju og þurrkarahús:** er steinsteipt, byggt 1946, engin starfsemi er í húsinu. Byggingarnar eru þrjár sambyggðar og eru á einni, tveimur og þremur hæðum, stærð þeirra er 7642m² og 33470m³. Hólfun er allgóð bæði milli hólfa og hæða. Vel er búið að vatnsmálum á svæðinu. Ekki er mikið brunaálag í húsnæðinu og ekki taldar miklar líkur á eldsvoða. Búið er að taka úr umferð eldþurrkara sem notast var við áður og hefur eldhætta því stórlega minnkað. Stórir brunahanar eru á svæðinu

Niðurstaða: Litlar líkur eru taldar á eldsvoða í verksmiðjunni. Huga þarf að því að spilliefni komist ekki út í náttúruna. Slökkviliðið ræður við bruna og mengunarslys á staðnum

- **Síldarvinnslan, mjöhlús:** Síldarvinnslan, Mjöhlús er stálgrindarhús, byggt 1946. Byggingin er 6658m² og 84935m³ að stærð, sem einn geimur. Ekki er mikið brunaálag í húsnæðinu og ekki taldar miklar líkur á eldsvoða. Geymsla fyrir mjölbirgðir.

Niðurstaða: Litlar líkur eru taldar á eldsvoða í mjölhúsinu. Lítil starfsemi er í húsinu. Slökkviliðið ræður við bruna í byggingunni.

- **Grunnskóli Siglufjarðar, efri:** Efra skólahús Grunnskólans á Siglufirði er við Hlíðarveg, byggt 1955, 750 m² steinsteipt. Efra húsið er ein brunasamstæða á þremur hæðum. Viðvörunarkerfi er í húsinu. Nýr neyðarstigi er sunnan við húsið, unnið er að betri hólfun byggingarinnar.

Niðurstaða: Líkur á bruna á skólatíma eru ekki taldir miklir, en verði bruni má gera ráð fyrir mikilli aðgerð við björgun. Flóttaleiðir úr húsinu eru að komast í gott horf. Reglulegar rýmingaræfingar eru haldnar. Á meðan að hólfun er ekki í lagi mun verða erfitt að hindar útbreiðslu reyks og elds um bygginguna og mun það gera slökkvistarf og björgun einstaklinga erfiðari. Nauðsynlegt er því að hólfa bygginguna sem fyrst til að auka öryggi nemenda, starfsfólks og slökkviliðsmanna.



- **Grunnskóli Siglufjarðar, neðri:** Neðra húsnæði Grunnskólans á Siglufirði er við Norðurgötu, byggt 1913, 1945 og 1997, 1446 m² og steinsteypt. Húsið er ein samstæða en 4 brunahólf á þremur hæðum. Viðvörunarkerfi er í húsinu.

Niðurstaða: Líkur á bruna á skólatíma eru ekki taldir miklir, en verði bruni má gera ráð fyrir mikilli aðgerð við björgun. Flóttaleiðir úr húsinu eru nokkuð greiðar og brunahólfun í góðu standi. Reglulegar rýmingaræfingar eru haldnar. Slökkvilið ræður við bruna í byggingunni.

- **Grunnskóli Ólafsfjarðar (Barnaskólinn)**

Byggingin er ein brunasamstæða, byggð 1960 og er á 1034 ferm. á tveimur hæðum. Viðvörunarkerfi er ekki í byggingunni og þarf nauðsynlega að bæta úr því. Hólfanir eru litlar sem engar og hurðir spjaldahurðir. Búið er að brunahanna bygginguna og er unnið að endurbótum.

Niðurstaða: Líkur á bruna á skólatíma eru ekki taldar miklar en verði bruni má gera ráð fyrir mikilli aðgerð við björgun. Ef eldur nær einhverju umfangi verður tjón mikið, og vissast er að fá utanaðkomandi aðstoð strax frá Siglufirði. Hólfa þarf bygginguna og koma upp brunaviðvörunarkerfi strax. Reglulegar rýmingaræfingar verða haldnar frá árinu 2010. Nauðsynlegt er því að hólfa bygginguna sem fyrst til að auka öryggi nemenda, starfsfólks og slökkviliðsmanna.

- **Grunnskóli Ólafsfjarðar, (Gagnfræðaskólinn)**

Byggingin er ein brunasamstæða, byggð 1969 og 1198 ferm. Brunaviðvörunarkerfi er ekki í byggingunni. Rýming vegna elds ætti að vera nokkuð auðveld. Hólfa þarf bygginguna betur. Búið er að brunahanna bygginguna.

Niðurstaða: Líkur á eldsvoða eru ekki miklar á skólatíma, ef hólfanir halda. Ef eldur nær einhverju umfangi verður tjón mikið og vissast að óska strax eftir utanaðkomandi aðstoð frá Siglufirði. Hólfa þarf bygginguna og koma upp brunaviðvörunarkerfi strax. Reglulegar rýmingaræfingar verða haldnar frá árinu 2010. Nauðsynlegt er því að hólfa bygginguna sem fyrst til að auka öryggi nemenda, starfsfólks og slökkviliðsmanna.



- **Íþróttamiðstöðin, v/Aðalgötu.**

Byggingin er ein brunasamstæða en tvö brunahólf, byggð 1993 og 1511 ferm. Viðvörðunarkerfi er í byggingunni.

Niðurstaða: Ekki eru mikil líkindi á eldsvoða. Flóttaleiðir eru greiðar. Aðstaða slökkviliðs er góð en gæti þurft aðstoð vegna stærðar og hæðar byggingarinnar. Reglulegar rýmingaræfingar verða haldnar frá árinu 2010.

- **Félagsheimilið Tjarnarborg.**

Byggingin er ein brunasamstæða, byggt 1957 og er 895 ferm. Ekki er viðvörðunarkerfi í húsinu. Flóttaleiðir mættu vera betri svo og hólfanir. Búið er að brunahanna bygginguna og framkvæmdaáætlun er í burðarliðnum.

Haldnareru þar skemmtanir og sýningar einnig er æskulýðsmiðstöð á efri hæðinni.

Niðurstaða: Ekki eru mikil líkindi á eldsvoða. Aðkoma slökkviliðs er góð en liðið þarf aðstoð ef stórbruni verður. Hólfa þarf bygginguna betur og koma upp brunaviðvörðunarkerfi. sem fyrst til að auka öryggi gesta, starfsfólks og slökkviliðsmanna.

- **Síldarminjasafnið á Siglufirði:** Safnið er í nokkrum timburhúsum sem hafa að geyma mikil menningarverðmæti sem tengjast síld og síldarútvegi. Þar eru uppsettar sýningar og þar eru ómetanlegir hlutir sem sárt væri að missa í eldsvoða. Viðvörðunarkerfi er í flestum húsunum og mikið af klæðningum er í 1. flokki.

Niðurstaða: Litlar líkur eru á bruna, en ef um eld verður að ræða munu helstu hættur liggja í því að munir skemmist vegna reyks og vatns. Slökkvilið ræður við eld í þessum byggingum. Brunaviðvörðunarkerfi skal setja upp í öll húsin.

- **Sigurjón Magnússon ehf.**

Byggingin er ein brunasamstæða byggt 1946/54/74 og 2490 ferm. Opið er á milli hæða þannig að eldur á greiða leið Hólfanir eru takmarkaðar. Ekkert viðvörðunarkerfi er í húsinu. Töluvert er unnið með plast og leysiefni.

Niðurstaða: Ef upp kemur eldur má reikna með miklum eldi og vissast að óska eftir aðstoð tafarlaust. Aðkoma slökkviliðs er góð. Hólfa þarf bygginguna betur og setja upp brunaviðvörðunarkerfi sem fyrst til að auka öryggi starfsfólks og slökkviliðsmanna. Ef bruni verður þarf að fá aðstoð frá Siglufirði og Dalvík. Á meðan hólfun er ekki í lagi mun verða erfitt að hindar útbreiðslu reyks og elds um bygginguna og mun það gera slökkvistarf og björgun einstaklinga erfiðari.



- **Olíubirgðastöð Olíudreifingar og Skeljungs Siglufirði :**

Athafnasvæði þessara fyrirtækja eru aðskilin frá annarri byggð og hvort frá öðru, þó svo að telja megi þau sem eitt svæði. Ekkert bensín er í geymum á svæðinu, heldur einungis skipa- og díselolía. Svartolía er geymd á tankasvæði Síldarvinnslunnar. Jarðvegsgarðar eru umhverfis svæðin til að varna umhverfis- og mengunarslysum. Afgreiðsluhús til lestunar og losunar er staðsett á Óskarsbryggju á athafnasvæði Síldarvinnslunnar.

Niðurstaða: Ef eldur kemur upp á svæðinu má gera ráð fyrir að erfiðlega geti gengið að ráða niðurlögum hans. Ef norðan eða norðaustanátt verður í eldsvoða má gera ráð fyrir að rýma þurfi stóran hluta eyrarinnar. Ef til bruna kemur á svæðinu má gera ráð fyrir að um mikla almannavarnaraðgerð sé að ræða. Viðbragðsáætlun verður gerð árið 2010 og æfð. Þar sem nægjanleg froða er ekki til í Fjallabyggða þar að fá froðu frá slökkviliðum á Norðurlandi og jafnvel frá Reykjavík.

- **Jarðgöng:**

Strákagöng eru um 800 m löng og voru gerð á árunum 1965-7 og eru þau einbreið með útskotum og nú orðið eru þau talin erfið sérstaklega fyrir þungaflutninga. Engin stórslys hafa orðið í göngunum en ef eldur verður laus í göngunum eru vandamál að vegna þess að norðanátt er ríkjandi við göngin og ekki víst að slökkviliðið frá Siglufirði geti sinnt þar slökkvistarfi, þannig að hjálp verði nauðsynleg frá Skagafirði eða Ólafsfirði. Viðbragðsáætlun er ekki tilbúin en Vegagerðin segir hana verða tilbúna á árinu 2010.

Múlagöng eru 3400 m löng og voru gerð á árunum 1988-90 og eru þau einbreið með útskotum. Umferð um göngin er mun meiri en þau voru gerð fyrir, þannig að á álagstímum eru töluverðar tafir á umferð í gegn. Engin stórslys hafa orðið í göngunum en slökkvilið frá Dalvík og Ólafsfirði sinna göngunum frá sitthvorum enda. Viðbragðsáætlun er ekki tilbúin en Vegagerðin segir hana verða tilbúna á árinu 2010.

Héðinsfjarðargöng eru í byggingu og eiga þau að vera tilbúin í sept. 2010 og verða þau um 11 km. löng og tvíbreið. Ekki er heimilt að taka samgöngumannvirki í notkun af þessari stærðargráðu nema viðbragðsáætlun hafi verið gerð og hún einnig æfð með viðbragðsaðilum á svæðinu.



Í „Reglugerð nr. 614/2004 um brunavarnir í samgöngumannvirkjum“ er skýrt tekið fram í viðbragðsáætlunum, sem er samkomulag milli eiganda samgöngumannvirkis og viðbragðsaðila um ábyrgð, hlutverk og viðbragð þeirra við óhappi í mannvirkinu.

Ef þörf er á sérhæfðum búnaði að mati slökkviliðsstjóra við björgun, vegna fjarskipta og þjálfunar, þá ber eiganda samgöngumannvirkisins að greiða kostnað vegna þess. Vegna þess umfangs sem slys (bruni) í jarðgöngum getur orðið þá er nauðsynlegt að fá aukinn búnað (2 tankbíla, TETRA stöðvar, búnað til samskipta við reykkafera VHF, auka loftflöskur, auk þess útvarpsrás til að koma boðum vegna umferðar) þar sem Slökkvilið Fjallabyggðar hefur ekki þann búnað til að sinna því verkefni. Í viðbragðsáætluninni skal koma skýrt fram hvernig fyrirmæli í áætluninni eru æfð og tíðni æfinga.

Slökkviliðsstjóri skal sinna árlegu eldvarnareftirliti í samgöngumannvirkjum.

Göngin verða ekki tekin í notkun fyrr en viðbraðgsáætlun hefur verið æfð og samþykkt.

Ef mat stjórnanda á vettvangi er sú að liðið ráði ekki við verkefnið þá ber honum að kalla á þá hjálp hann telur nauðsynlega frá nágrennaslökkviliðum t.d. Dalvík, Akureyri og Sauðárkróki.

Við tilkomu Héðinsfjarðarganga þá eykst slagkraftur Slökkviliðs Fjallabyggðar við það að vegalengdir styttest milli byggðakjarnanna.

Vatnaverndarsvæði;

Svæðin eru á Siglufirði í Hvanneyrarskál og fremst í Hólsdal og í Ólafsfirði í Brimnesdal og í Burstabrekkudal utan alfaraleiða.



9. Hafnarsvæði

Slökkvilið Fjallabyggðar ber ábyrgð á öllu slökkvistarfi, eldvarnaeftirliti og ýmsum öðrum verkefnum á hafnarsvæðunum. Slökkviliðsstjóri fer fram á það að hann verði ávallt látinn vita um flutning eldfimra og hættulegra efna sem eiga sér stað á og frá hafnarsvæðunum. Slökkviliðsstjóri metur hverju sinni hvort þörf sé á að vakta svæði og flutning eldfimra og hættulegra efna á kostnað flytjanda. Slökkvilið Fjallabyggðar tekur þátt í mengunarvarnarstarfi á hafnarsvæði og stýrir því í samráði við hafnarverði. Nauðsynlegt er að gera samning milli hafnarstjórnar og slökkviliðsins um að slökkviliðið þjálfí mannskap og sinni mengunarvörnum á hafnarsvæðunum. Í dag er hafnarstjóri ábyrgur fyrir viðbragði við mengunarslysum á hafnarsvæðunum og í sjó. Ekki er byggt á hafnarsvæðunum nema með leyfi hafnarstjórnar, Siglingastofnunar Íslands og Skipulags- og umhverfisnefndar Fjallabyggðar.

Slökkviliðsstjóri ber ábyrgð á eldvarnaeftirliti á mannvirkjum á hafnarsvæðunum, sbr. lög um brunavarnir nr.75, 23. maí 2000

Hafnarmannvirki á Siglufirði eru:

Óskarsbryggja: er uppskipunarbryggja á olíu, strandfragt og loðnu, en útskipunarbryggja fyrir loðnuafurðir (lýsi og mjöl) og strandfragt.

Hafnarbryggja: er fyrir strandfragt og þjónustu.

Togarabryggja: er löndunarbryggja.

Ingvarsbryggja: er löndunarbryggja

Bátadokk: er legusvæði fyrir smábáta.

Innri höfn: legusvæði fyrir skip.

Siglufjarðarhöfn er meðalstór fiskihöfn og leggja þar upp jafnt togarar og smábátar. Á Óskarsbryggju, Ingvarsbryggju og bátadokk eru brunahanar. Slökkvilið Fjallabyggðar sér um brunaútköll og mengunaróhöpp á hafnarsvæðinu. Kort af hafnarsvæðinu er að finna í viðauka 5. 1.

Hafnarmannvirki á Ólafsfirði eru:

Vesturhöfn: fyrir smábáta og minni skip.

Löndunarkantur: er löndunarbryggja fyrir togara.

Þvergarður: legu og löndunarbryggja.



Ólafsfjarðarhöfn er meðalstór fiskihöfn og leggja þar upp jafnt togarar sem smábátar.

Slökkvilið Fjallabyggðar sér um brunaútköll og mengunaróhöpp á hafnarsvæðinu. Kort af hafnarsvæðinu er að finna í viðauka 5. 2.



10. Samningar og samstarf

Umtalsvert samstarf er við þá aðila sem snerta stafssemi Slökkviliðs Fjallabyggðar.

Helstu samstarfsaðilar eru:

Almannavarnir Fjallabyggðar: vegna hlutverks slökkviliðsins í almannavarnarkerfinu.

Brunamálastofnun: vegna brunamála, eldvarnareftirlits og brunamálaskólans.

Tæknideild Fjallabyggðar: vegna forvarna.

Heilbrigðiseftirlit Norðurlands vestra: vegna mengunaróhappa.

Lögreglan í Siglufirði og á Ólafsfirði: vegna ýmissa sameiginlegra verkefna.

Neyðarlínan 112: vegna neyðarsvörunar og boðunar.

Skrifstofa Fjallabyggðar: vegna fjármála.

Áhaldahús Fjallabyggðar (Siglufirði og Ólafsfirði) : vegna vatnskerfis, uppsetningu brunahana, lyftara, gröfu og vatnsflutnings.

Gera þarf samninga við eftirfarandi aðila fyrir árslok 2010 :

Björgunarsveitin Strákar: Vegna sameiginlegra verkefna (bruna, slysa á stöðunum og í jarðgöngunum)og aðstoðar.

Björgunarsveitin Tindur: vegna sameiginlegra verkefna (bruna, slysa á stöðunum og í jarðgöngunum) og aðstoðar.

Slökkviliðin á Dalvík og Akureyri: vegna aðstoðar og samvinnu vegna bruna, slysa á stöðunum og í jarðgöngum.

Hafnaryfirvöld

Flugstoðir ohf.

Vegagerð ríkisins

Brunavarnir Skagafjarðar: samkomulag vegna hugsanlegra útkalla í Fljót, og einnig vegna aðstoðar vegna aðstæðna við Strákagöng.

Samningarnir verða settir jafnóðum inn í áætlunina sem fylgiskjal 6.



11. Annað

Útvarps-, sjónvarps- og annar fjarskiptabúnaður er í Hvanneyrarskál fyrir ofan Siglufjörð.

Endurvarpar fyrir Ólafsfjörð vegna síma sjónvarps og útvarps eru á Burstabrekkueyri og Aðalgötu 2.

Á svæðinu eru Garðsárvirkjun og Burstabrekkuvirkjun, báðar við Ólafsfjarðarvatn.

Slökkvilið Fjallabyggðar sinnir slökkvistarfi og annarri aðstoð í Strákagöngum, Múlagöngum og Héðinsfjarðargöngum sem eru á starfssvæði liðsins. Þetta verður gert í samræmi við viðbragðsáætlun og samninga við Vegagerð ríkisins. Einnig þarf að auka þjálfun og tækjabúnað slökkviliðsins vegna þessa.

Brunamálastofnun hefur mælt reglulega rennsli í brunahönum og hefur það reynst í misjöfnu lagi.

Varaafstöðvar eru á þremur stöðum á Siglufirði.

- Stærst er varaafstöðin við Hvanneyrará sem rekin er af Rarik.
- Aflstöð í húsnæði SVN á Siglufirði.
- Varaafstöð Heilbrigðistofnunarinnar á Siglufirði.
- Varaafstöð fyrir Ólafsfjörð er hjá RARIK.

Flugvöllur er á Siglufirði en er lítið notaður þar sem ekkert reglulegt áætlunarflug er til staðarins. Völlurinn er eingöngu notaður til sjúkra- og neyðarflugs.



12. Framkvæmdaáætlun og helstu tillögur til úrbóta

12.1. Húsnæði

Siglufirði:

Á slökkvistöð er komið að endurnýjun útkeyrsluhurða. Athuga þarf hvort hentugra væri að kynda upp stöðina með hitaveituvatni og verður gerð úttekt á því á næstunni.

Athuga þarf með stækkun um eitt bil á næstu árum

Ólafsfirði:

Ganga þarf frá svæði við stöðina, einnig þarf að innrétta og koma starfsmannaaðstöðu í viðunandi horf og koma upp neyðarútgangi af efri hæðinni.

12.2. Bifreiðar

Siglufirði:

Bifreiðar Slökkviliðsins eru komnar vel til ára sinna en þeim hefur verið vel haldið við og eru í góðu standi miðað við aldur. Árið 2010 kemur ný bifreið vegna fyrirhugaðra jarðganga milli Siglufjarðar og Ólafsfjarðar. Komið er að endurnýjun á tækjabíl. Þarf það að vera aldrifsbíl og koma ekki seinna en 2013.

Tankbifreið þarf vegna jarðganga

Ólafsfjörður:

Komið er að endurnýjun á GMC bílnum en hann er kominn til ára sinna en búnaðurinn og afturhlutinn er í góðu standi. Hann þyrfti að koma 2011

Tankbifreið þarf vegna jarðgangna

12.3. Menntun, fjarskipti og annar búnaður

- Viðhalda þarf hlífðarfatnaði slökkviliðsmanna. Bæta við reykköfunartækjum og aukalofthylkjum. Athuga nánari samvinnu við önnur slökkvilið á svæðinu um fjarskiptabúnað (Tetra eða annað). Bæta þarf fjarskiptabúnað slökkviliðsins. Huga verður að endurmenntun slökkviliðsmanna og menntun nýrra meðlima slökkviliðsins.
- Fjölga æfingum til að uppfylla kröfur þjónustustigs
- Haldið áfram að byggja upp og viðhalda slöngueign.



- Kaupa dælur og auka dælumátt slökkviliðsins.
- Viðhalda og bæta við hlífðarfátnaði slökkviliðsmanna.
- Viðhalda og fjölga reykköfunartækjunum eins og reglur segja til um.
- Semja slökkvi- og viðbragðsáætlanir.
- Eignast kort af svæðinu með merktum áhættum og vatnstökustöðum.
- Fara yfir vatnsmál í sveitarfélaginu og bæta vatnsforða.
- Fjölga lofthylkjum fyrir reykköfunartæki.
- Gera áætlun um fræðslu og þjálfun slökkviliðsmanna þ.m.t. endurmenntun.
- Mennta slökkviliðsmenn í samræmi við þjónustustig.
- Eldvarnareftirlit verði eflt og aukið, komið í viðunandi horf á næsta ári.
- Vegna opunar Héðinsfjargangna þarf tvo tankbíla, einn á hvora stöð, TETRA stöðvar, búnað til samskipta við reykkafara VHF, fleiri loftflöskur og útværprás til að koma boðum vegna umferðar. Verkefni í göngunum geta orðið viðamikil.
- Við opnun Héðinsfjarðargangna, september 2010 opnast sá möguleiki að samnýta þann búnað sem til er á stöðvunum.
- Gera samninga við samstarfsaðila
- Gera slökkviáætlun á stærri viðfangsefni.
- Auka þarf æfingar slökkviliðsmanna vegna slökkvistarfs í skipum og þjálfunar vegna mengunarslysa.

12.4. Framkvæmdaáætlun

Árið 2010

- Kaupa búnað til slökkvistarfa í jarðgöngum.
- Hurðir slökkvistöðvar (Siglufirði).
- Auka æfingar slökkviliðsmanna vegna slökkvistarfs í jarðgöngum, skipum og þjálfun vegna mengunarslysa.
- Auka menntun
- Gera slökkviáætlanir
- Kaupa dælur (hver dæla afkasti a.m.k. 1200 l/mín).
- Endurmenntun.
- Tvær tankbifreiðar
- Hlífðarföt (3 sett).
- Kaupa talstöðvar fyrir reykkafara og almennar stöðvar.



- Reykköfunarsett (eins og þarf vegna jarðganga)
- Auka lofthylki (eins og þarf vegna jarðganga)
- Monitor
- Fara yfir vatnsveitumál í sveitarfélaginu.
- Gera samninga við samstarfsaðila
- Haldið áfram að byggja upp og viðhalda slöngueign.
- Auka menntun slökkviliðsmanna

Árið 2011

- Fylgja eftir og bæta úr þeim kröfum sem upp koma vegna mengunarvarna.
- Hlífðarföt (samkvæmt reglugerð)
- Bæta slöngueign (a.m.k. 100 m 4“og 50 m 1,5“)
- Endurnýjun á tækjabifreið í Siglufirði.
- Endurnýja CMC í Ólafsfirði ásamt dælu.
- Auka æfingar slökkviliðsmanna vegna slökkvistarfs í jarðgöngum, skipum og þjálfun vegna mengunarslysa.
- Auka lofthylki (4 stk.)
- Reykköfunarsett (2 sett)
- Kaupa talstöðvar fyrir reykkafara og almennar stöðvar.
- Úrbætur hefjast á vatnsveitumálum sveitarfélagsins
- Auka menntun slökkviliðsmanna
- Endurmenntun
- Bæta aðstöðuna á slökkvistöðinni í Ólafsfirði (inni og úti)

Árið 2012

- Auka menntun
- Endurmenntun
- Hlífðarföt (3 sett).
- Haldið áfram að byggja upp og viðhalda slöngueign.
- Gera (endurbæta) slökkvíáætlanir
- Kaupa dælur
- Monitor



- Auka lofthylki
- Fjarskipti, talstöðvar reykkafara og almennar talstöðvar
- Reykköfunarsett (2 sett)
- Hurðir slökkvistöðvar (Siglufirði), síðari verkhluti.
- Lausadælu (1600 – 2500 lítra)

Árið 2013

- Auka og viðhalda menntun slökkviliðsmanna í samræmi við kröfur
- Haldið áfram að byggja upp og viðhalda slöngueign.
- Reykköfunarsett (2 sett)
- Fylgjast með breyttum áherslum vegna breytinga á umferð vegna jarðaganga
- Bæta vatnsveitukerfin í sveitarfélaginu svo þau flytji nægjanlegt slökkvivatn fyrir slökkvilið.
- Hlífðarföt (3 sett).
- Kaupa dælubifreið
- Auka menntun slökkviliðsmanna
- Endurmenntun

Árið 2014

- Reykköfunarsett, 2 sett
- Hlífðarföt (3 sett).
- Mannskapsbíl á Siglufjörð.
- Tetra stöðvar.
- Monitor
- Viðhalda slöngueign.
- Auka menntun slökkviliðsmanna
- Endurmenntun



13. Heimildir

Áhættumat er unnið úr gögnum eldvarnareftirlits.

Lög um Brunamál Nr. 75/2000.

Leiðbeiningar um efni og gerð brunavarnaráætlunar sveitarfélaga september 2001.

Upplýsingar frá tæknideild Siglufjarðarkaupstaðar.

Höfundar brunavarnaáætlunar : Sæmundur Gunnar Ámundason og

Ámundi Gunnarsson.

Dreifilisti

Almannavarnarnefnd Fjallabyggðar.	Slökkviliðsstjórinn Akureyri
Björgunarsveitin Strákar	Slökkviliðsstjórinn Dalvík
Brunamálastofnun	Slökkviliðsst. Brunav. Skagafjarðar
Bæjarstjórn Fjallabyggðar	Neyðarlínan
Lögreglustjóri Eyjafjarðarsvæðis.	Sýslumaðurinn í Fjallabyggð
Flugmálastjórn	
Heilbrigðisstofnunin Siglufirði	



Fylgiskjöl og önnur gögn



Fylgiskjal 1.

Menntun

Staða menntunar slökkviliðsmanna hjá Slökkviliði Fjallabyggðar Siglufirði 1. desember 2009.

Nýja kerfið.

Nafn	Lífaldur	Hóf störf	Starfsaldur	Sl.1.1	Sl.2 F	Sl.2 S	Sl.3	Sl.4	Eldv	EM
Agnar Þór Sveinsson	32	2001	7	x	x	2008				
Arnar Eyjólfur Ólafsson	51	2000	7	x						
Arnar Ólafsson	65	1966	41							x
Ámundi Gunnarsson	58	1978	30	x	x	x	x	x	x	x
Elvar Elefsen	49	1978	30	x	x	x	x			x
Guðbrandur Gústafsson	61	1982	25							x
Guðmundur Einarsson	46	1993	14	x	x	x	x			x
Guðmundur Skarphéðinsson	59	1966	41							x
Heimir Birgisson	31	1997	10							x
Helgi Magnússon	66	1966	41	x	x	x	x	x	x	x
Hilmar Þór Elefsen	34	2005	3	x	2009	2008				
Hilmar Þór Heiðarsson	28	2006	1	x	2009	2008				
Hjálmar Jóhannesson	59	1982	25	x						x
Ingvar Erlingsson	29	2002	5	x	x	x	x			
Óskar Elefsen	51	1978	30	x	x	x	x			x
Salmann Kristjánsson	59	1980	27							x
Símon Helgason	44	1996	11	x						x
Skarphéðinn Jónsson	30	1993	14	x	x	x	x			
Steingrímur Garðarsson	63	1966	41							x
Þorleifur Halldórsson	54	1978	30							x

Sl = Slökkviliðsmaður

EM = Endurmenntunarnámskeið (1994 til 1999)



Fylgiskjal 1.2

Staða menntunar slökkviliðsmanna hjá Slökkviliðs Fjallabyggðar Ólafsfirði samkvæmt eldri reglugerð

Nafn	Slm1	Slm2	Slm3	Slm4	SlmII	SlmIII	Eldv.	endurm
Anton Konráðsson	x	x	x	x				1999
Eggert Friðriksson								
Gísli R. Gylfason								
Gunnar Ásgrímsson	x	x	x	x				1999
Gunnlaugur Magnússon	x	x	x	x				1999
Halldór Guðmundsson	92	97	x	x				1999
Heiðar Gunnólfsson								
Ingólfur Frímansson	92							
Jóhann Jóhannsson	x	x	x	x				1999
Sigurjón Magnússon	92	x	x	x		x	x	1999
Sigursteinn Magnússon	92	x	x	x				1999
Þormóður Sigurðsson	92	95	x	x				1999
Þröstur Ólafsson								

Fylgiskjal 1.3

Menntun slökkviliðsmanna samkvæmt gildandi reglugerð

Nafn	Hóf störf	Fæðingarár	SLM 1.hl	SL 2F	SLM 2.S	SLM 3.hl	SLM 4.hl
Anton Konráðsson		1960					
Eggert Friðriksson		1964					
Gísli R. Gylfason	'02	1980		2009		2003	
Gunnar Ásgrímsson	'79	1960	x	x	x	x	x
Gunnlaugur Magnússon	'74	1952					
Halldór Guðmundsson		1961					
Heiðar Gunnólfsson	'05	1979	2007				
Ingólfur Frímansson		1976					
Jóhann Jóhannsson		1960	x	x	x	x	x
Jón Hrói Finnsson	'08	1972		2009	2008		
Sigurjón Magnússon	'79	1959	x	x	x	x	x
Sigursteinn Magnússon		1963					
Þormóður Sigurðsson		1959					
Þröstur Ólafsson		1958					
Sölvi Lárusson	'07			2009	2008		
Rúnar Gunnarsson	'07			2009	2008		



Fylgiskjal 2

Menntunaráætlun Slökkviliðs Fjallabyggðar.

Siglufjörður

Nafn	Sl.1.1	Sl.2 F	Sl.2 S	Sl.3	Sl.4	Eldv	EM 2010	EM 2011	EM 2012	EM 2013	EM 2014
Agnar Þór Sveinsson	x	x	x	2011	2012				2012		
Arnar Eyjólfur Ólafsson	x	x	x	x	x						2014
Arnar Ólafsson	x	x	x	x	x						2014
Ámundi Gunnarsson	x	x	x	x	x	x		2011			
Elvar Elefsen	x	x	x	x				2011			
Guðbrandur Gústafsson	x	x	x	x	x						2014
Guðmundur Einarsson	x	x	x	x	x			2011			
Guðmundur Skarphéðinsson	x	x	x	x	xx						2014
Heimir Birgisson	x	x	x	2011	2012						2014
Helgi Magnússon	x	x	x	x	x	x		2011			
Hilmar Þór Elefsen	x	x	x	2011	2012				2012		
Hilmar Þór Heiðarsson	x	x	x	2011	2012				2012		
Hjálmar Jóhannesson	x	x	x	x	x						2014
Ingvar Erlingsson	x	x	x	x	2011			2011			
Óskar Elefsen	x	x	x	x				2011			
Salmann Kristjánsson	x	x	x	x	x						2014
Símon Helgason	x	x	x	x	x						2014
Skarphéðinn Jónsson	x	x	x	x	2011			2011			
Steingrímur Garðarsson	x	x	x	x	x						2014
Þorleifur Halldórsson	x	x	x	x	x						2014



Ólafsfjörður.

Nafn	Sl.1.1	Sl.2 F	Sl.2 S	Sl.3	Sl.4	Eldv	EM 2010	EM 2011	EM 2012	EM 2013	EM 2014
Anton Konráðsson	x	x	x	x							2014
Eggert Friðriksson	2010	X	X	X	X				2012		
Gísli R. Gylfason	2010	X	2011	2011					2012		2014
Gunnar Ásgrímsson	x	x	x	x	x			2011			
Gunnlaugur Magnússon	x	x	x	x	x			2011			
Halldór Guðmundsson	x	x	x	x	x						2014
Heiðar Gunnólfsson	x	2010	2011	2011				2011			
Ingólfur Frímansson	2010	2010	2011	2011							2014
Jóhann Jóhannsson	x	x	x	x				2011			
Jón Hrói Finnsson	2010	X	X	2011							2014
Sigurjón Magnússon	x	x	x	x	x			2011			
Sigursteinn Magnússon	x	x	x	x	x			2011			2014
Þormóður Sigurðsson	x	x	x	x	2012			2011			2014
Þröstur Ólafsson	x	x	x	x							2014
Sölvi Lárusson	2010	X	X	2011							2014
Rúnar Gunnarsson	2010	X	X	2011	2012						2014

X þýðir að hefur lokið

Önnur námskreið:

Vettvangsstjórnunarnámskeið;

Stjórnandi hlutastarfandi liðs;

Jarðganganámskeið;

Mengunarslys;

Þjálfunarstjóri;

Eldvarnaeftirlistnámskeið;

tveir árið 2011

tveir árið 2012

tveir árið 2011

tveir árið 2011

tveir árið 2011

einn árið 2012, 2013 og 2014

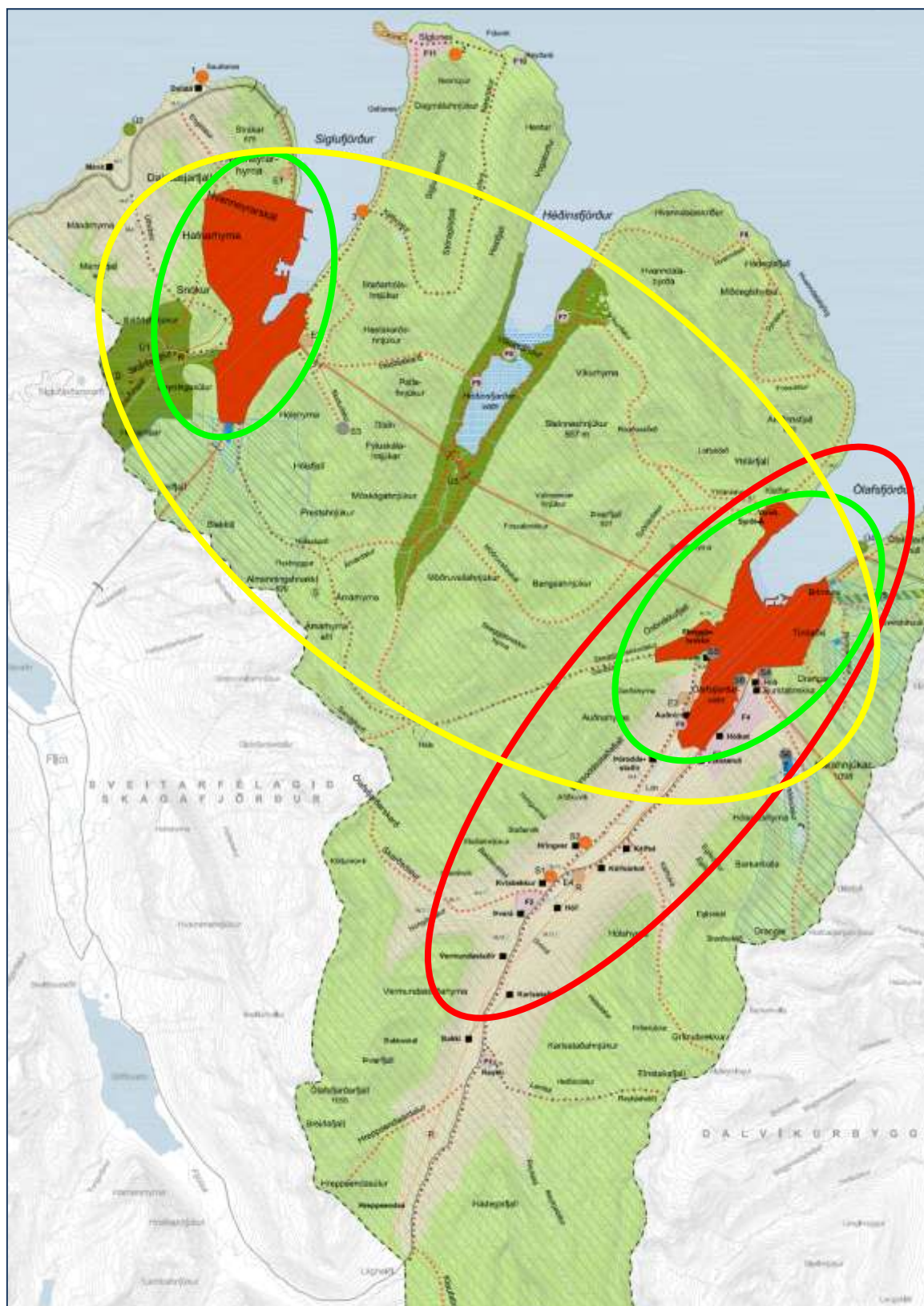
tveir árið 2013

tveir árið 2014



Fylgiskjal 3

Útkallstími Fjallabyggð.



Útkallstími: **10 mín.** **20 mín.** **30 mín**



Fylgiskjal 4.

Æfingaáætlun Slökkviliðs Fjallabyggðar.

Áætlun á Siglufirði

10-20 janúar	Öryggismál
10-20 febrúar	Reykköfun og skip
10-20 febrúar	Stjórnun og fjarskipti
10-20 mars	Reykköfun og leit í húsum (bóklegt og verklegt)
10-20 mars	Skrifborðsæfing -
10-20 apríl	Vatnsöflun, viðbragðsmælingar og slöngulagnir
10-20 apríl	Klippu og björgunaræfingar
10-20 maí	Gróðureldar og flugvélar
10-20 maí	Eiturefni og viðbrögð við þeim (bóklegt og verklegt)
10-20 júní	Jarðgangæfing Héðinsfjarðagöng
10-20 júní	Akstur bifreiða
10-20 ágúst	Klippu og björgunaræfingar (æfingar með sjúklingum)
10-20 ágúst	Brunar í bifreiðum og atvinnuhúsnæði
10-20 september	Vatnsöflun og slöngulagnir (dæling úr opnum vatnsbólum)
10-20 september	Reykköfun
10-20 október	Reyklosun úr byggingum með reyk og reykköfun og stigar
10-20 október	Jarðgangæfing Strákagöng
10-20 nóvember	Eiturefni og Reykköfun
10-20 nóvember	Vettvangsskoðun (t.d. grunnskólar)
10-20 desember	Reykköfun

Áætlun á Ólafsfirði

10-20 janúar	Öryggismál
10-20 febrúar	Reykköfun og skip
10-20 febrúar	Stjórnun og fjarskipti
10-20 mars	Reykköfun og leit í húsum (bóklegt og verklegt)
10-20 mars	Skrifborðsæfing -
10-20 apríl	Vatnsöflun, viðbragðsmælingar og slöngulagnir
10-20 apríl	Klippu og björgunaræfingar
10-20 maí	Gróðureldar
10-20 maí	Eiturefni og viðbrögð við þeim (bóklegt og verklegt)
10-20 júní	Jarðgangæfing Héðinsfjarðagöng
10-20 júní	Akstur bifreiða
10-20 ágúst	Brunar í bifreiðum og atvinnuhúsnæði
10-20 september	Vatnsöflun og slöngulagnir (dæling úr opnum vatnsbólum)
10-20 september	Reykköfun
10-20 október	Reyklosun úr byggingum með reyk og reykköfun og stigar
10-20 október	Jarðgangæfing Múlagöng
10-20 nóvember	Vettvangsskoðun (t.d. grunnskólar)
10-20 desember	Reykköfun

Slökkviliðsmenn fá a.m.k. 20 tíma þjálfun á ári í samræmi við lög og reykkafarar 25 tíma til viðbótar samkvæmt reglugerð. Æfingar verða í samræmi við þjónustustig.



Fylgiskjal 4.1

Á æfingum er farið yfir:

- Slöngulagnir
- Dælingar
- Reykköfun
- Vatnsöflun
- Reyklosun
- Klippuvinna
- Flugvélaeldar*
- Mengunarslys
- Slökkvistarf í jarðgöngum
- Slökkvistarf í minni skipum
- Bílabrunar
- Húsbrunar
- Brunar í atvinnuhúsnæði
- Brunar í skólahúsnæði
- Brunar á víðavangi
- Öryggismál
- Stjórnun
- Fjarskipti
- Stigar
- Öryggismál
- Vettvangsskoðanir

Á æfingum er farið yfir alla þá þætti sem koma fram í þjónustustigi. Æfingafjöldi miðast við þetta.

Æfingar slökkviliðsmanna verða allar skráðar til að hafa góða yfirsýn yfir menntunarmál þeirra.

Slökkviliðsstjóri gerir æfingaáætlun fyrir hvert ár í senn



Fylgiskjal nr. 5

Skoðunarskyldir staðir eldvarnareftirlits

Árlega:

Siglufjörður

JE Vélaverkstæði	Fiskmarkaður Siglufjarðar
SR Vélaverkstæði	Þormóðsbúð
Áhaldahús Fjallabyggðar	BÁS
Bílaverkstæðið Kambur	SVN
HD Bílaverkstæði	Sýslumaðurinn á Siglufirði
Bensínstöðin	Flugvöllurinn
Rafbær	KEA Húsið
Úrval Samkaup	Berg Slippur
Efnalaugin Lind	Egils Síld
Rarik Ljósastöð	Síldarminjasafnið á Siglufirði
Berg	Primex
Slökkvistöðin	Heilbrigðisstofnun Siglufjarðar:
Málaraverkstæði	Rammi Rækjuverksmiðja
Gistiheimilið Hvanneyri	Skálarhlíð
Grunnskóli	

Ólafsfjörður.

Íþróttamiðstöð	Áhaldahús Fjallabyggðar
Tjarnarborg Félagshimili	Bifreiðaverkst. Múlatindur
Geymsluhúsnæði Ramma	Björgunarsveitin Tindur
Grunnskólinn (bæði húsin)	Bókasafnið
Hornbrekka	Fiskverkun Norlandía
Hótel Brimnes	Fiskverkun Rípils
Höllin veitingastaður	Fiskverkun Stígandi
Iðngarðar vélaviðgerðir	Slökkvistöðin Ólafsfirði
Netagerðin Kristbjörg	Smári vélaleiga
Ólafsfjarðarkirkja	Trésmiðja Hauks Sigurðssonar
Sigurjón Magnússon ehf.	Trésmiði
Vélfag	Tréver trésníðaverkst.
Vélsmiðja Einars Ámunda	Verslun Samkaup Úrval
Vélsmiðja Ólafsfjarðar	Verslunin Valberg



Annað hvert ár:

Siglufjörður.

Siglufjarðar Apótek
Sigló Sport
Kiwaniis Húsið
Aðalbakarí
Fiskbúð Siglufjarðar
Þeysill
ÁTVR
HM pípulagnir
Íslandspóstur
RARIK

Ólafsfjörður.

Lyf og heilsa Apótek
Skrifstofa Fjallabyggðar
Sparisjóður Ólafsfjarðar
Sýsluskrifstofan

Priðja hvert ár:

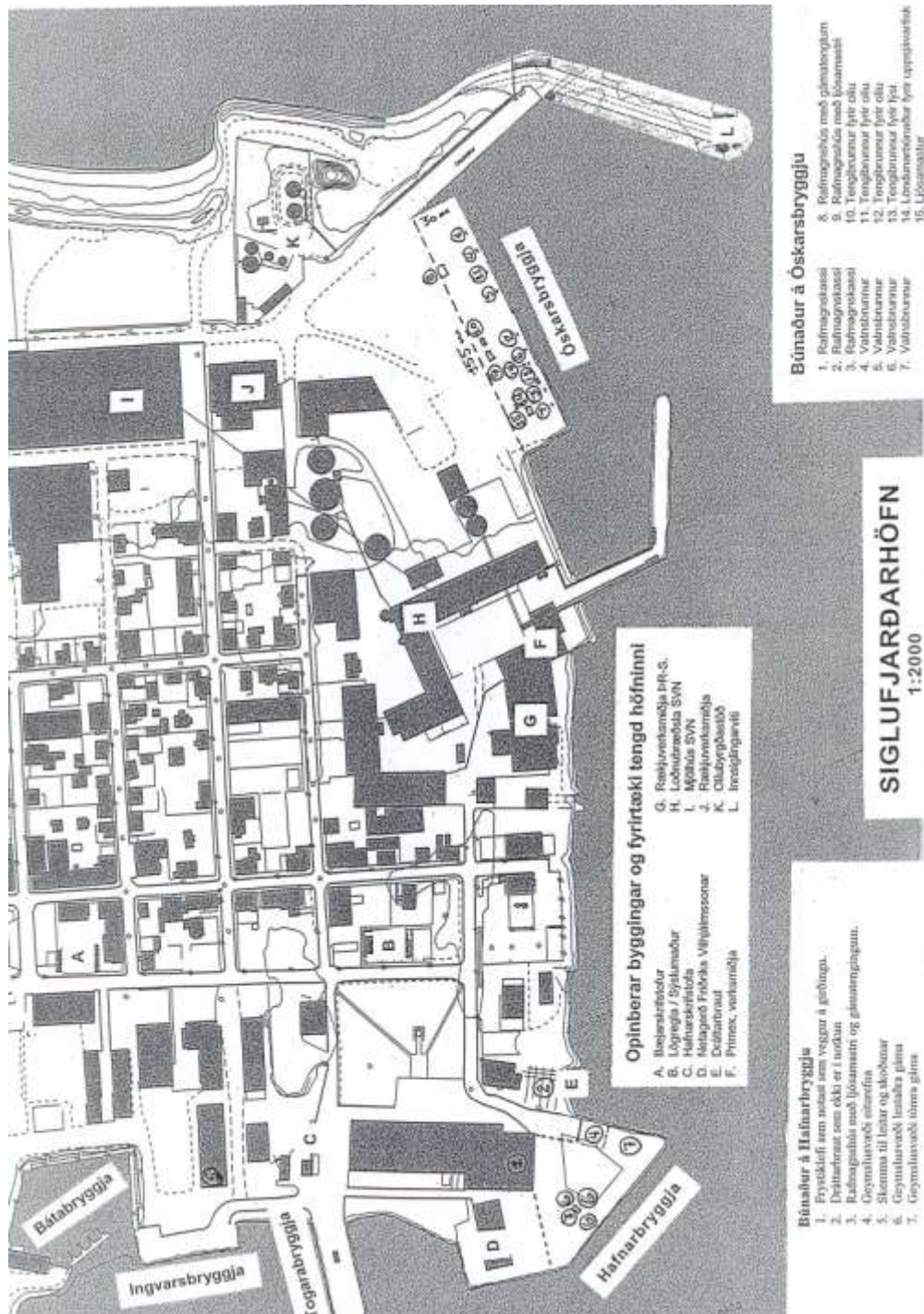
Ólafsfjörður.

Burstabrekka
Hlíð
Kálfsá
Kleifar
Þóroddsstaðir



Fylgiskjal 5. 1.

Hafnarsvæði Siglufjarðarhöfn.





Fylgiskjal 5. 2.

Hafnarsvæði Ólafsfjarðarhöfn.

